



Proyectos de Movilidad Urbana en La Matanza

Ing. Mario Edmundo Peralta

Subsecretaría de Tránsito y Transporte de la Matanza

Proyectos de movilidad vial en Regiones Urbanas y su impacto en el medio ambiente

15-17 de Mayo 2023, Buenos Aires, Argentina

Índice

1. Introducción al Partido de La Matanza
2. Proyectos Ejecutados
3. Proyectos a Ejecutar
4. Conclusiones y Desafíos



Evolución de la Mancha Urbana. (1910-2012)

• 1910-1947

- Durante este período se inicia la formación de los primeros centros urbanos con la Inauguración de las Estaciones de Ferrocarril.

• 1948-1965

- Durante ésta época aumentan los establecimientos industriales y los barrios obreros.
- **La mancha urbana se estructura sobre la RN3**, a través de un proceso de agregación de nuevos loteos sobre el borde rural y la consolidación de las localidades existentes.

• 1966-1972

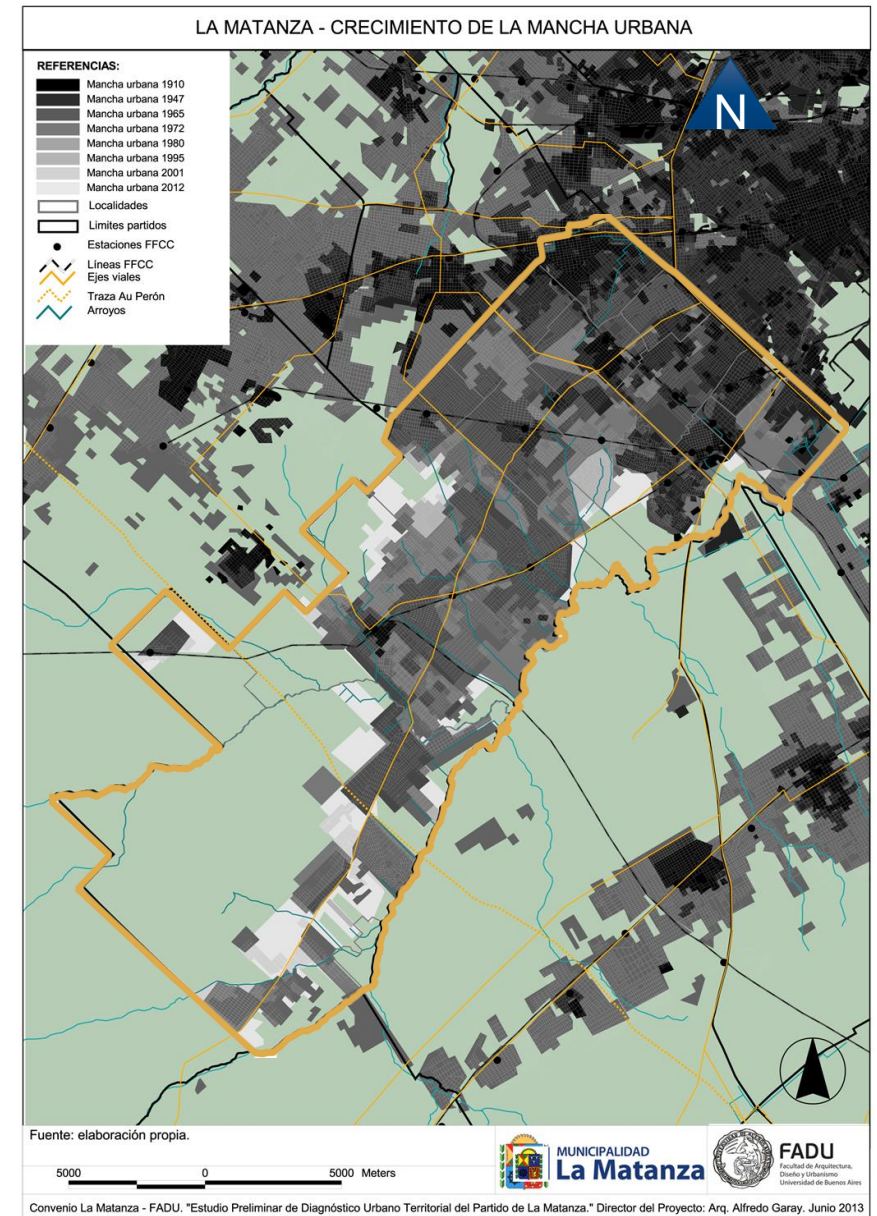
- El Municipio se caracteriza por la pujante actividad industrial y por la expansión de barrios de urbanización precaria.
- *En 1977 se produce un cambio de la legislación urbanística, que interrumpe la producción de suelo accesible a los sectores populares, dando marco al desarrollo de nuevas modalidades de urbanización (informales).*

• 1973-1980

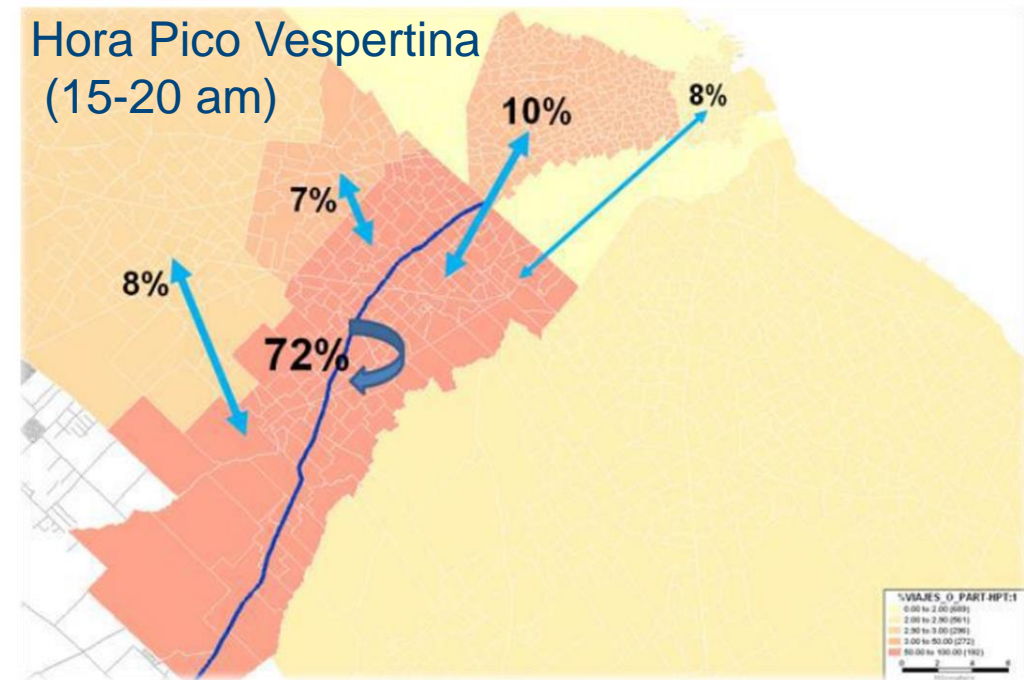
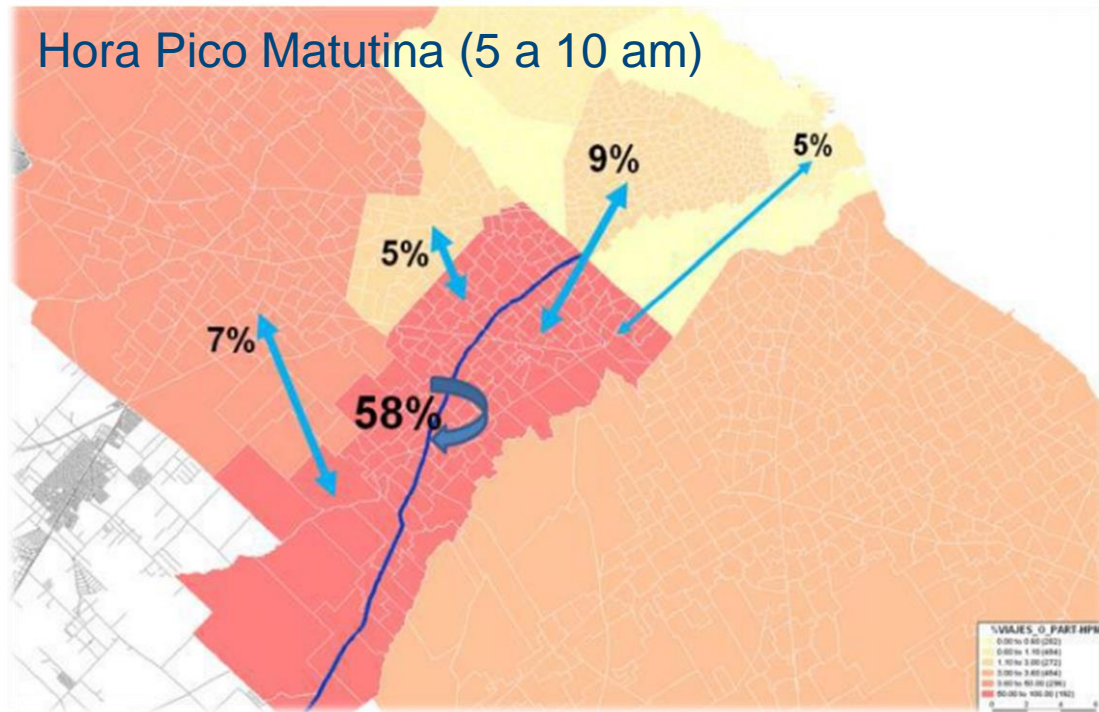
- El desarrollo del Municipio va quedando postergado haciéndose cargo de las externalidades negativas del crecimiento del Area Metropolitana.

• 1980-2012

- Ascenso marcado de la población, de 940.566 habitantes en 1980 a 1.775.816 habitantes en 2010.



Distribución de Viajes

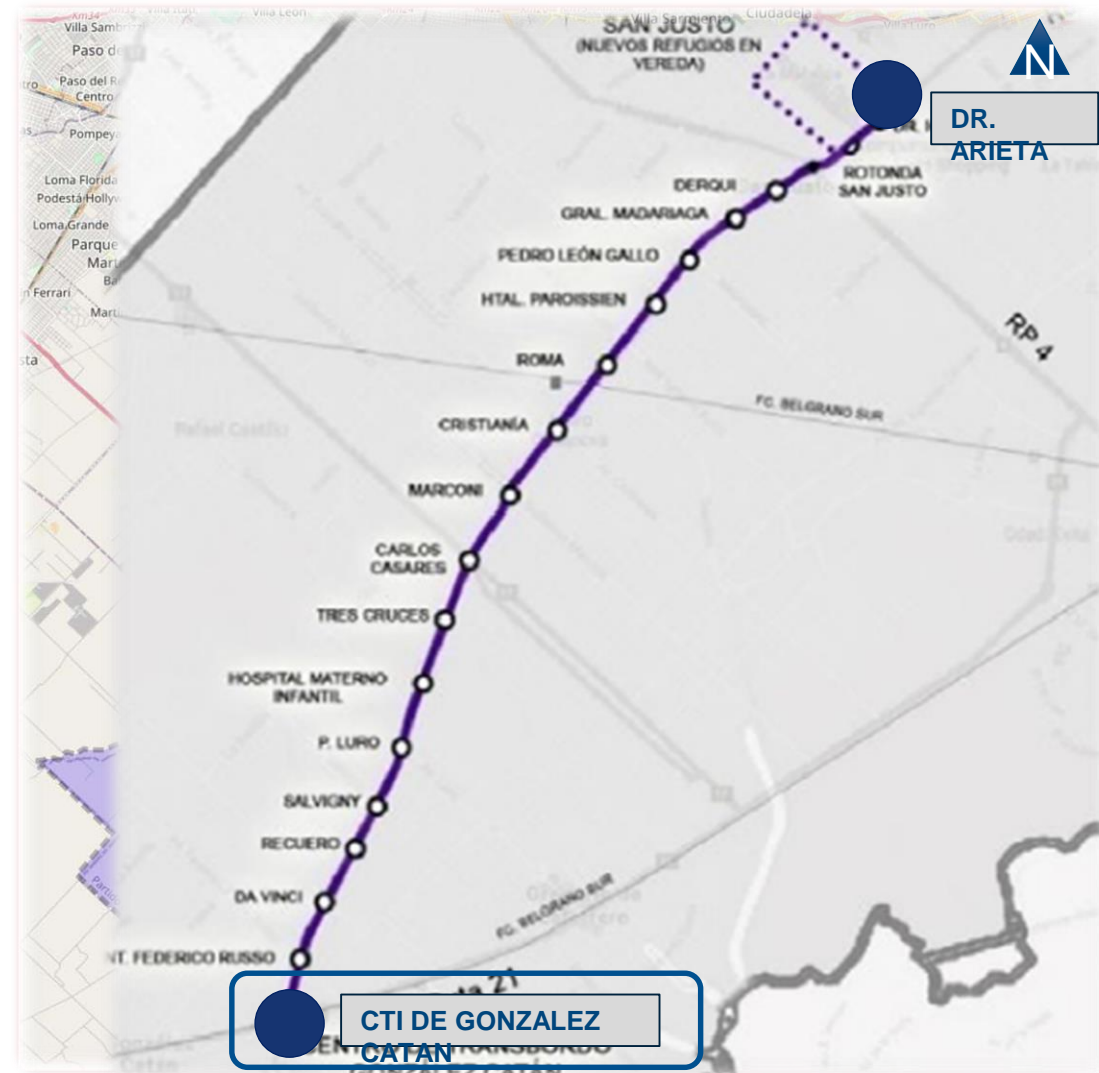


Encuesta origen destino Junio 2014, ajustada por factores de expansión según información de los volúmenes registrados en la tarjeta SUBE de fecha 29 de julio de 2014.

Proyectos Ejecutados de Movilidad Urbana Sustentable

Metrobús Ruta Nacional 3 y Centro de Transbordo en González Catán

- Duración de obra 3 años
- Inaugurado en el año 2017
- Beneficiarios 240.000 personas
- 17 estaciones y 20 líneas de colectivos (6 nacionales, 8 provinciales y 6 municipales)
- Ahorro en el 50% de viaje



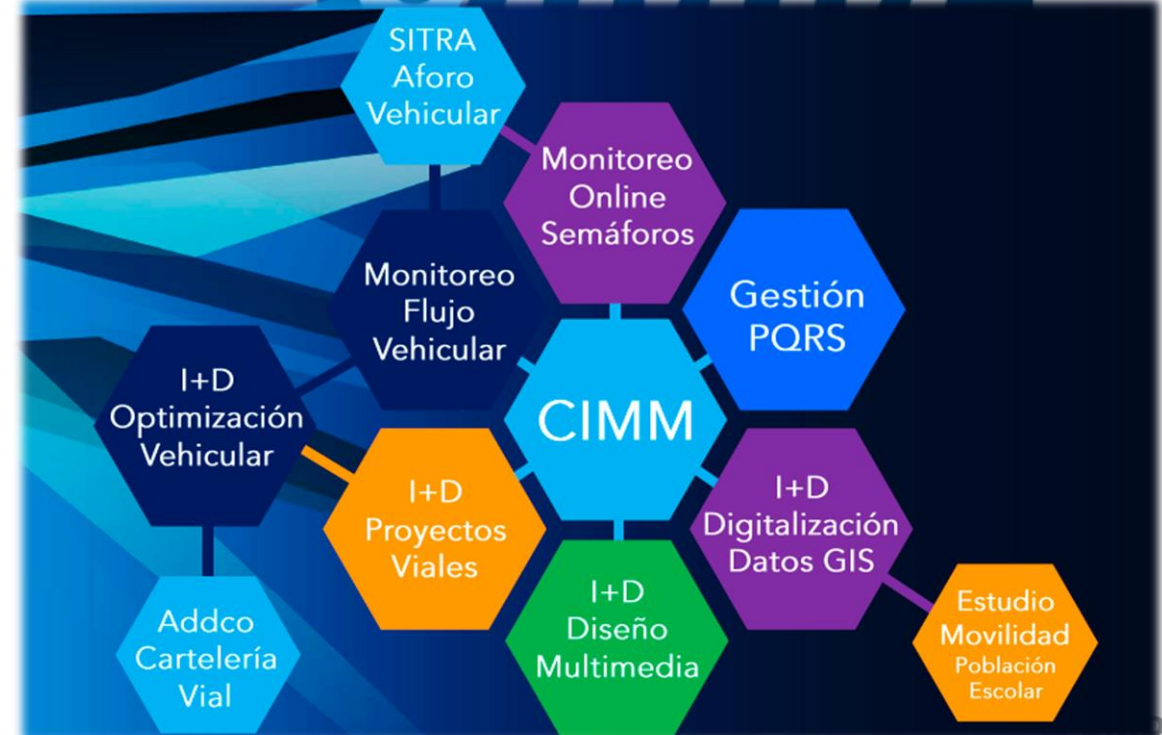
Centro de Transbordo de González Catán

Conexión con el MTB de RN3, Estación Independencia del FC Belgrano Sur y Ruta Provincial 21



Centro Integral de Monitoreo de la Movilidad

- Inaugurado en el año 2016
- **Monitoreo** en tiempo real de Semáforos
- **Gestión PQRS:** Respuestas inmediatas ante la solicitud de interrupción o fallas del servicio y modificación de la programación de los ciclos semafóricos
- **Monitoreo** y planificar en tiempo real el **flujo de tránsito**.
- **Investigación + Desarrollo:** Desarrollo de proyectos viales, Instalación y planificación de Semáforos, Diseño multimedia y Digitalización de Datos GIS.



Señalamiento Luminoso

Semáforos

- Actualmente hay casi 900 cruces semafóricos.
- De estos, el 35% se encuentra Centralizado en el CIMM.
- Se cuenta con 4 computadoras de tránsito que controlan la red semafórica en tiempo real.
- Conexión vía Fibra Óptica y Radioenlace

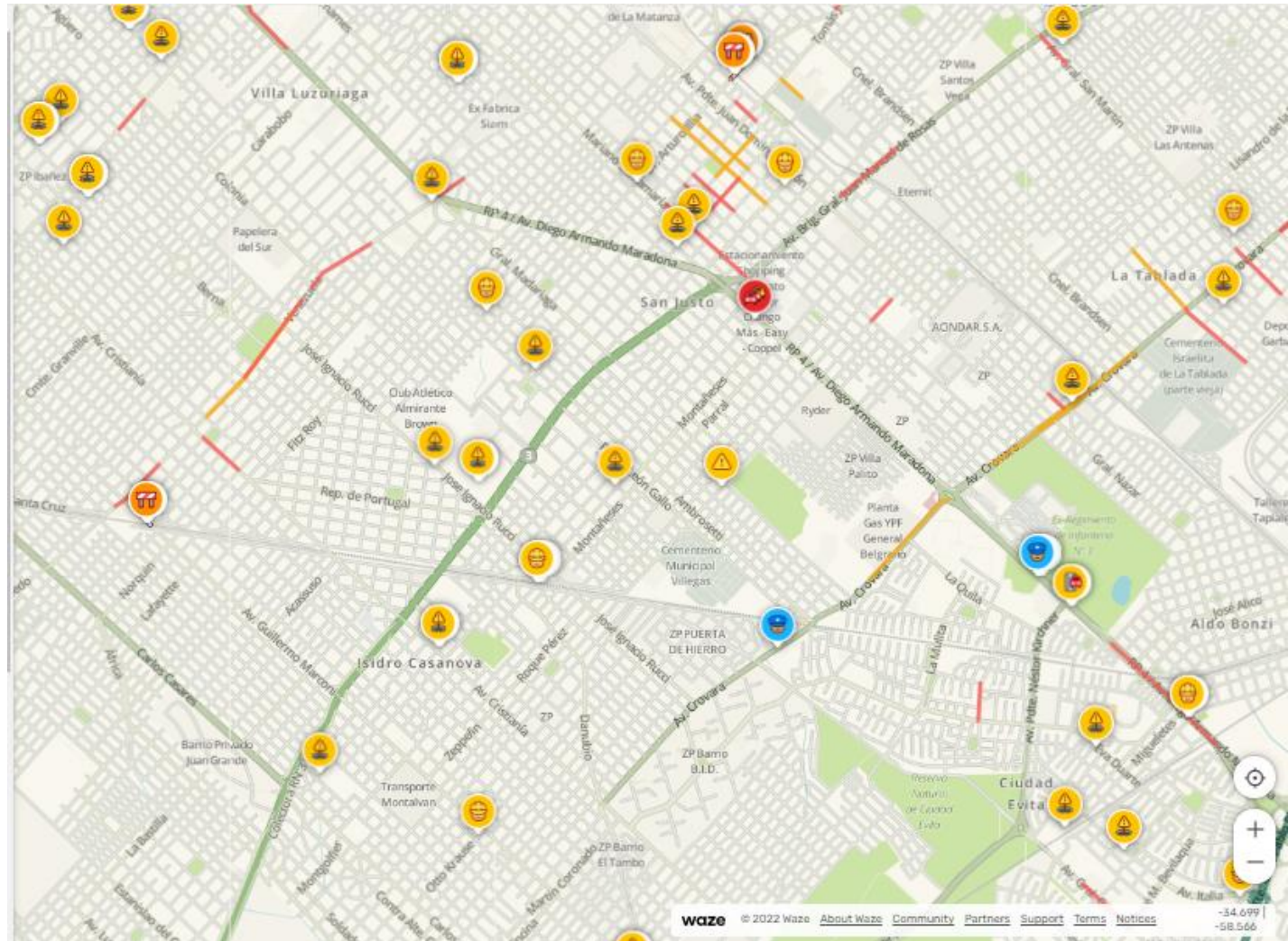


Convenio “Waze for Cities”

El programa Waze for Cities Data es un intercambio de datos bidireccional que permite a los responsables de la toma de decisiones del Municipio lograr un impacto comunitario concreto.

WAZE proporciona en tiempo real y anónimamente información directamente de los propios conductores.

EL MUNICIPIO proporciona tanto en tiempo real y como a priori información sobre construcción, accidentes y datos de cierre de calzadas.



Intervenciones Peatonales

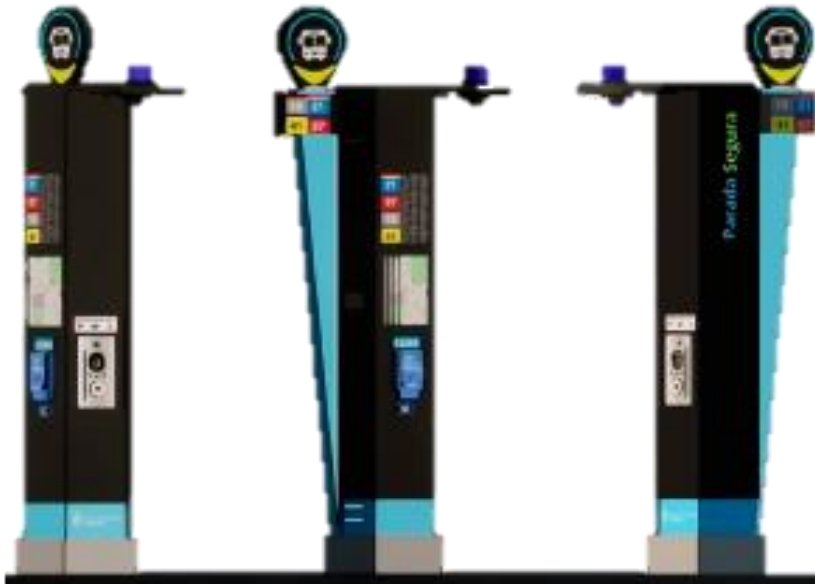
Las Intervenciones Peatonales buscan innovar en el diseño de las calles para que caminar sea más seguro, cómodo y agradable. A través de demarcaciones con pintura reflectiva, se amplían las veredas, creando cruces más cortos y seguros.

Estas obras, iniciadas en San Justo y Ramos Mejía, cambian el diseño de las intersecciones para lograr una mejor organización de los flujos peatonales y vehiculares, revalorizando las calles del Municipio. La meta es crear un entorno más amigable y seguro para los peatones.









Paradas Seguras

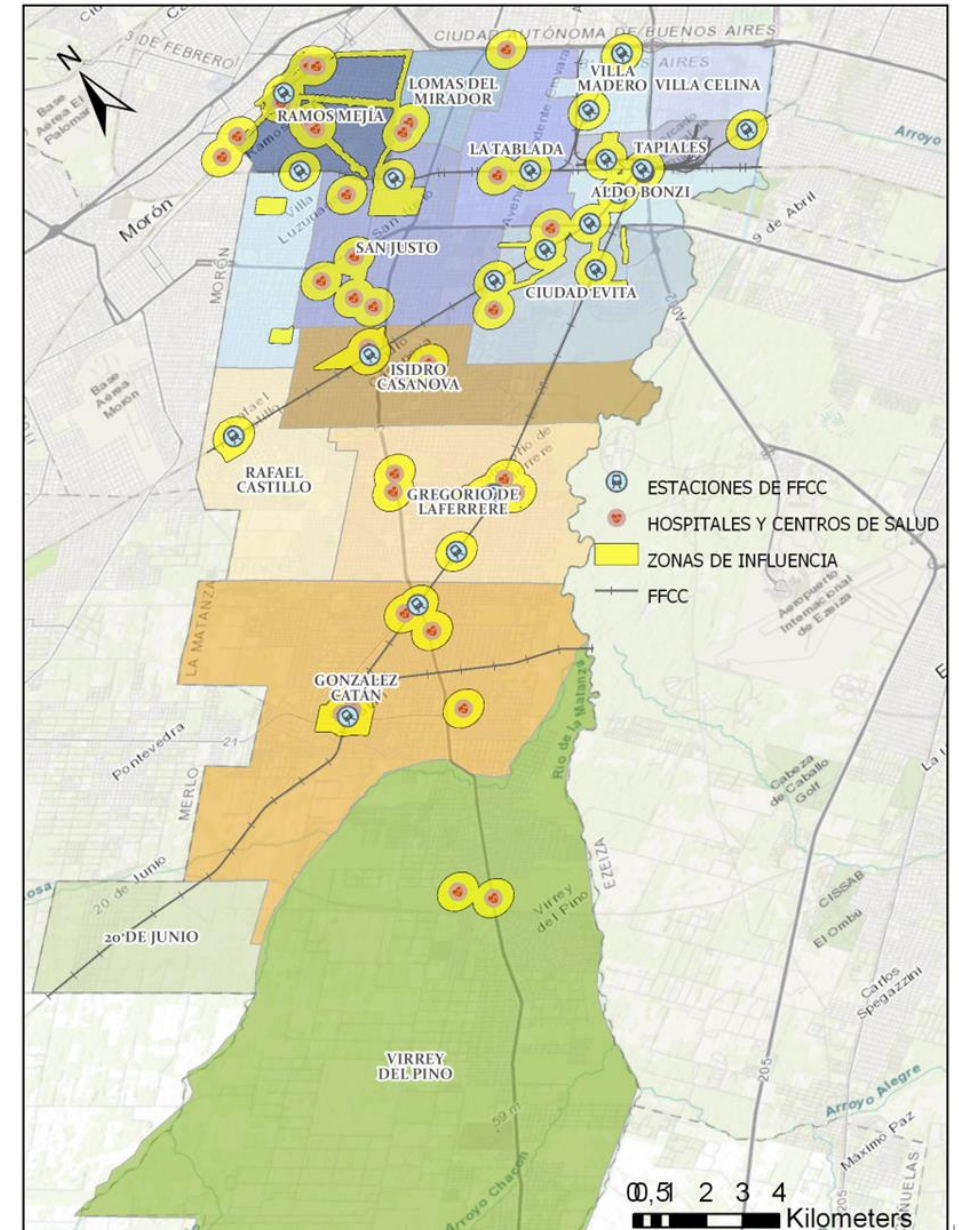
Con el objetivo de otorgar mayor seguridad a todos los ciudadanos que utilicen el transporte público, el **Ministerio de Transporte de la Nación** se están instalando **4.000 paradas seguras** en la provincia de **Buenos Aires**. De los cuales hay 230 paradas asignadas al Municipio de La Matanza.



Paradas Seguras

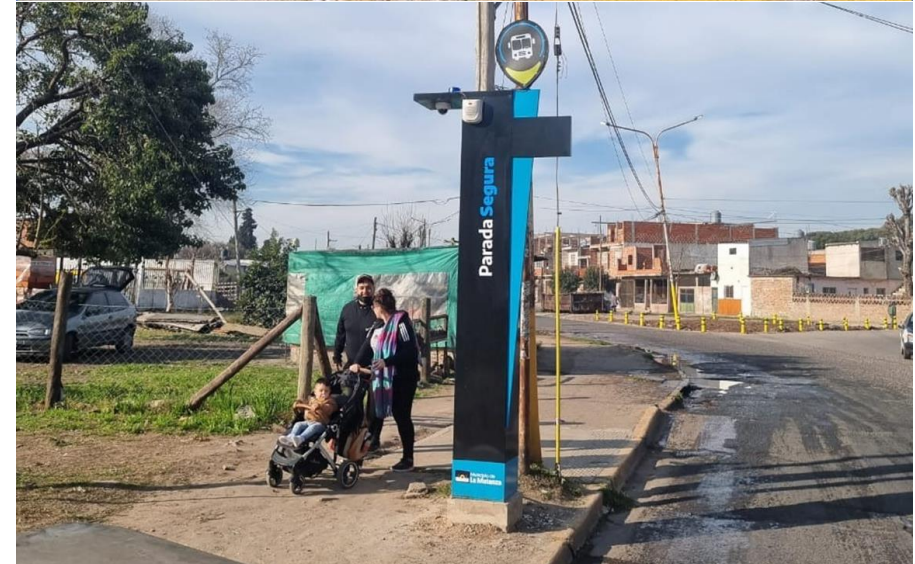
Para la elección de dónde emplazar las paradas se procuraron identificar los siguientes atractores:

- Hospitales 
- Estaciones de Tren 
- Zonas Comerciales  
- la distancia que un peatón camina hacia una parada de colectivo es de 500 metros.  



Paradas Seguras

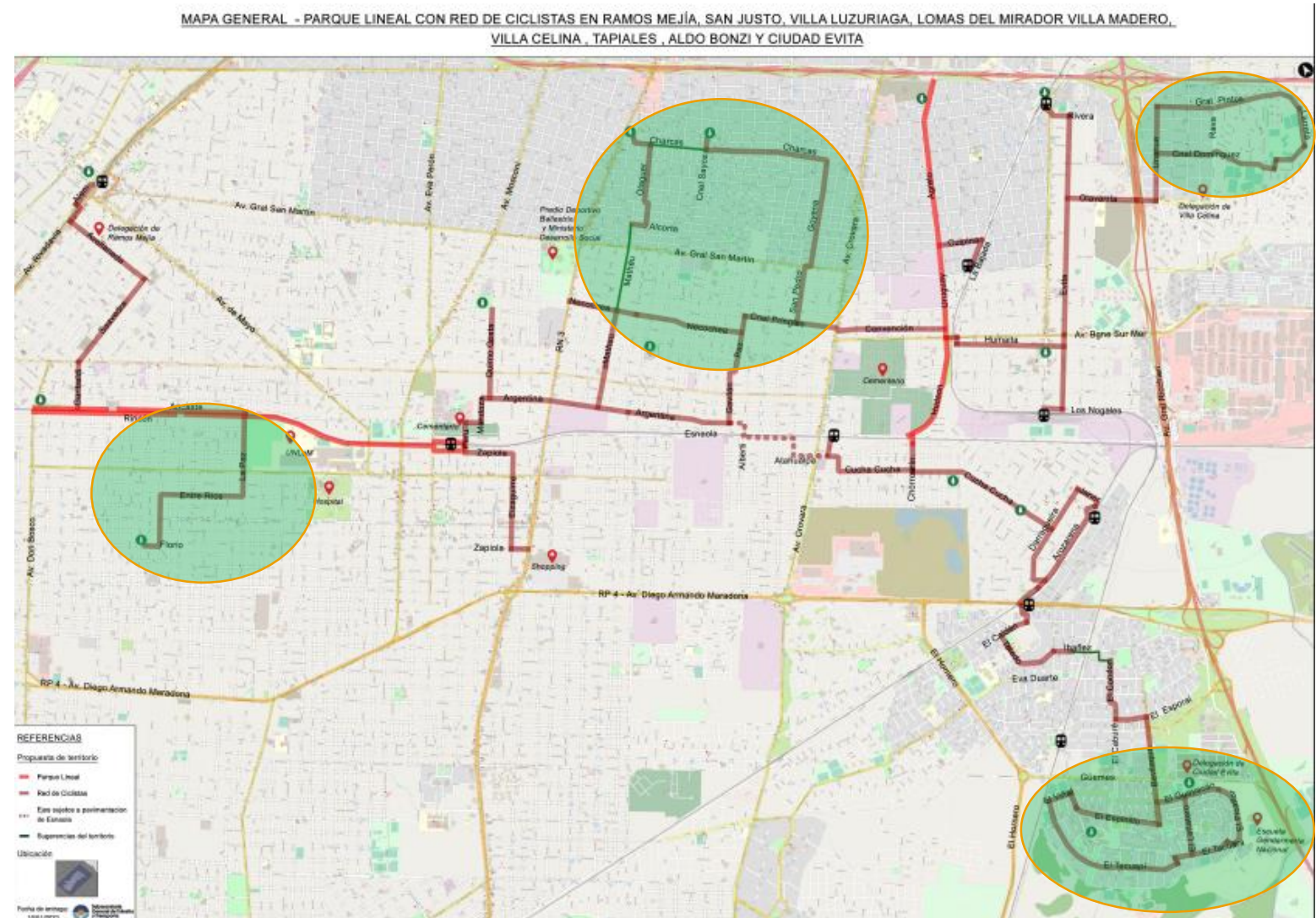
- Las **230 Paradas Seguras** están compuestas por:
 - **153 Refugios Nuevos**
 - **77 Tótems** (para refugios existentes)
- Incorporan Tecnología integral como:
 - WiFi
 - Cámaras 360°
 - Botón antipánico
 - Conectividad al Centro de Monitoreo
- Actualmente está en instalación una segunda etapa de **500 Paradas Seguras nuevas** con financiamiento propio.



Proyectos En Ejecución de Movilidad Urbana Sustentable

Red de Ciclistas La Matanza

- 51 km de Ciclovías y Bicisendas en 10 Localidades
- 1era Etapa, Bicicleta como medio recreacional
- 2da Etapa Bicicleta como medio de transporte Intermodal. “Ultima Milla”



Red de Ciclistas La Matanza

Localidad	Habitantes totales	Habitantes totales a pie	Habitantes restantes en colectivo	Habitantes restantes en automovil	Habitantes restantes en tren	Habitantes restantes en bicicletas entre otros
		12%	50%	28%	5,9%	16,1%
Ramos Mejia	119.786	14.374	52.706	29.515	6.219	16.971
San Justo	135.804	16.296	59.754	33.462	7.051	19.241
Villa Madero + Villa Celina	132.871	15.945	58.463	32.739	6.899	18.825
La Tablada	102.372	12.285	45.044	25.224	5.315	14.504
Luzuriaga	93.764	11.252	41.256	23.103	4.868	13.284
Ciudad Evita	92.727	11.127	40.800	22.848	4.814	13.138
Lomas del Mirador	71.298	8.556	31.371	17.568	3.702	10.102
Tapiales	23.506	2.821	10.343	5.792	1.220	3.330
Aldo Bonzi	18.080	2.170	7.955	4.455	939	2.562
TOTAL	790.208	94.825	347.692	194.707	41.028	111.957

Pasos a Distinto Nivel

Entorno de la Estación G. de Lafrere

- PBN de Carcarañá y Casares aptos para el tránsito pesado más dos carriles de circulación en sentido único.
- PBN en Ezeiza en doble sentido para tránsito local y vehículos de emergencia.

Entorno de la Estación G. Catán

- PBN de Equiza con doble sentido de circulación.

Aldo Bonzi en Castro Barros

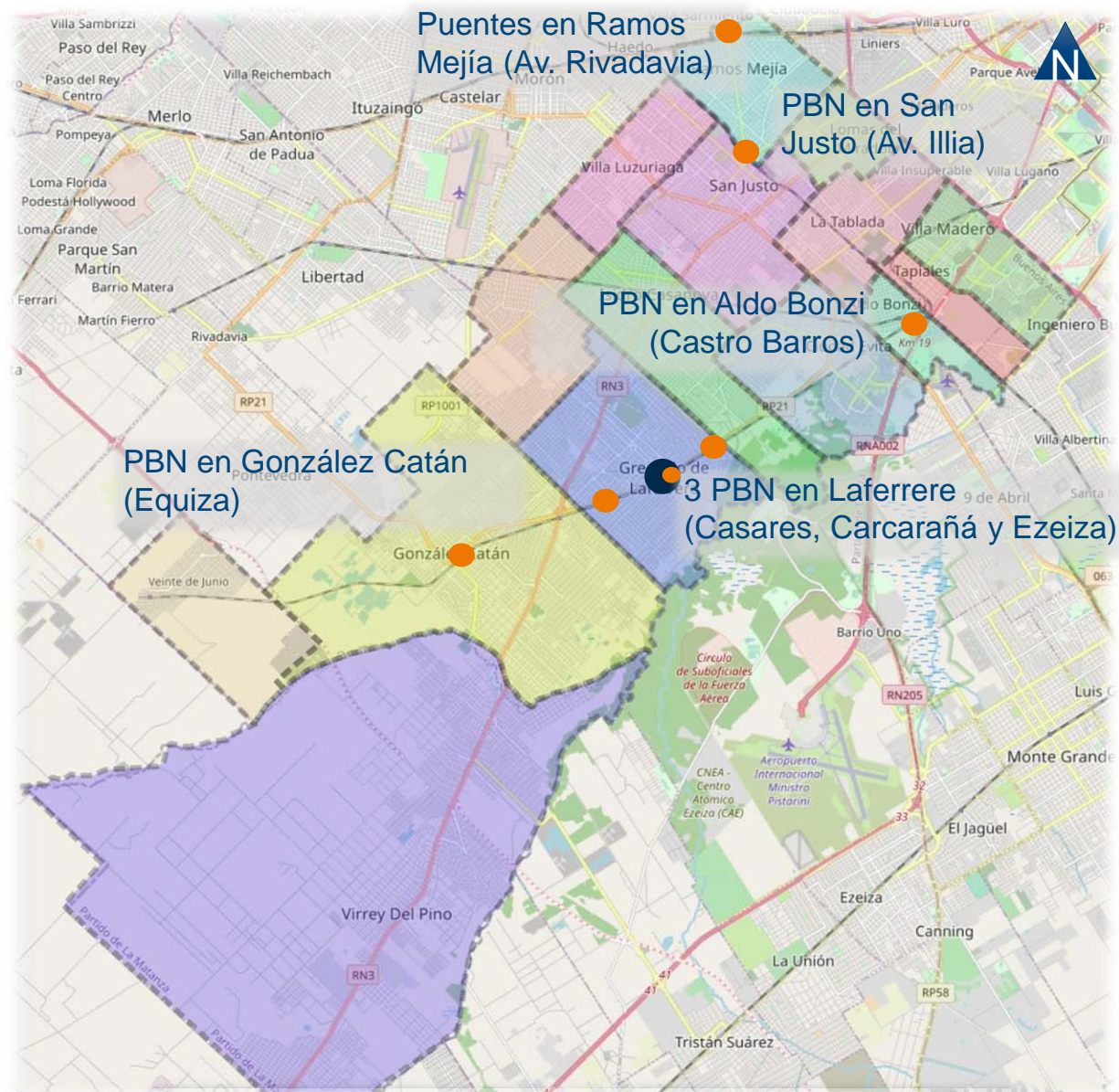
- PBN con doble sentido de Circulación, permite el paso de Tránsito Pesado

San Justo en Av. Pres. Illia

- PBN con doble sentido de circulación, permite el paso de camiones.

Paso elevado en Ramos Mejía

- Solución elevada debido a la obra interrumpida del soterramiento del FF.CC.
- Dos ramas con distintos sentidos de circulación que conectan Av. Rivadavia con Dr. G. Ardoino/Alem.
- Permite el paso de Colectivos Urbanos.

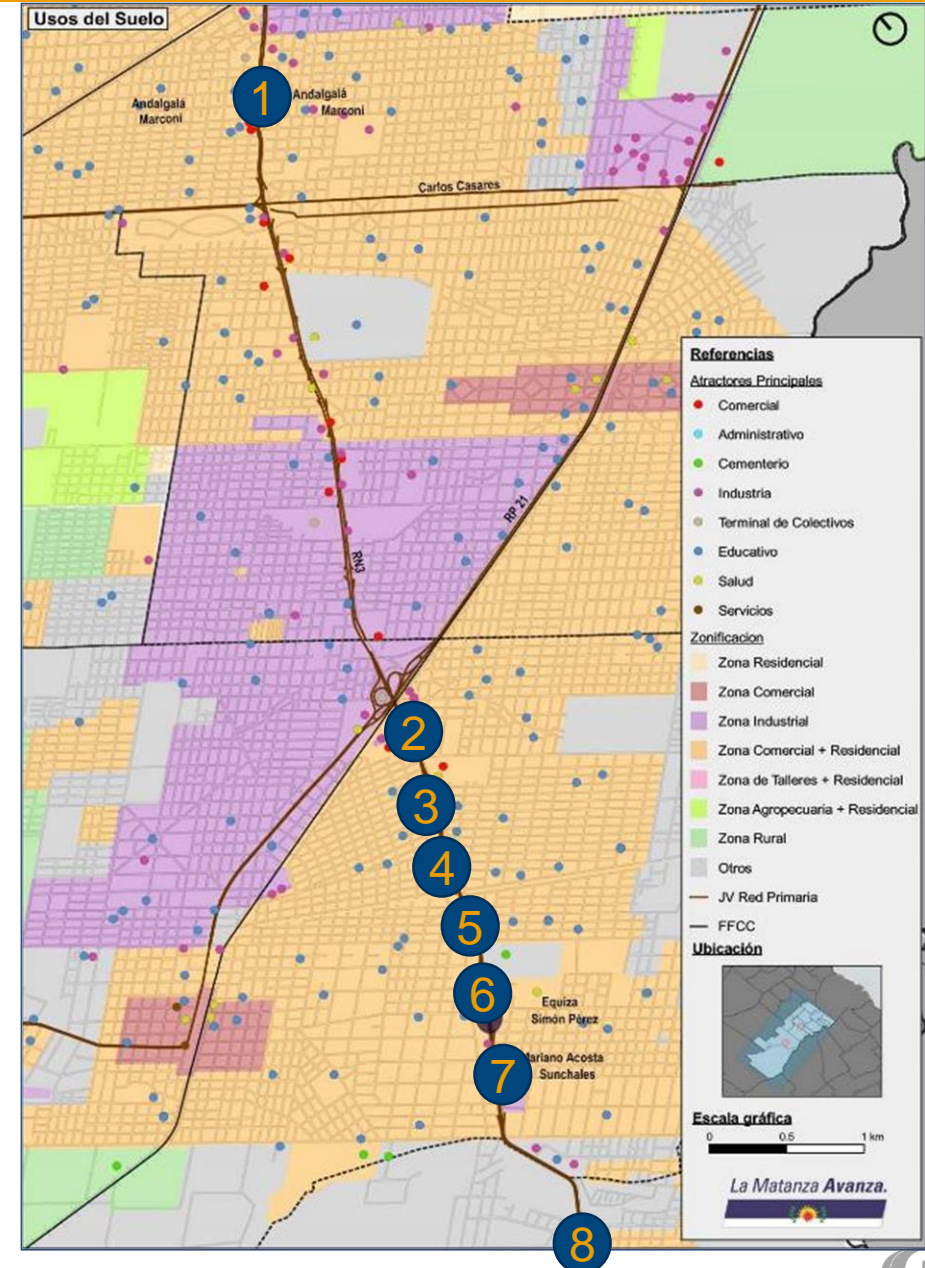


Aperturas de la Ruta Nacional 3

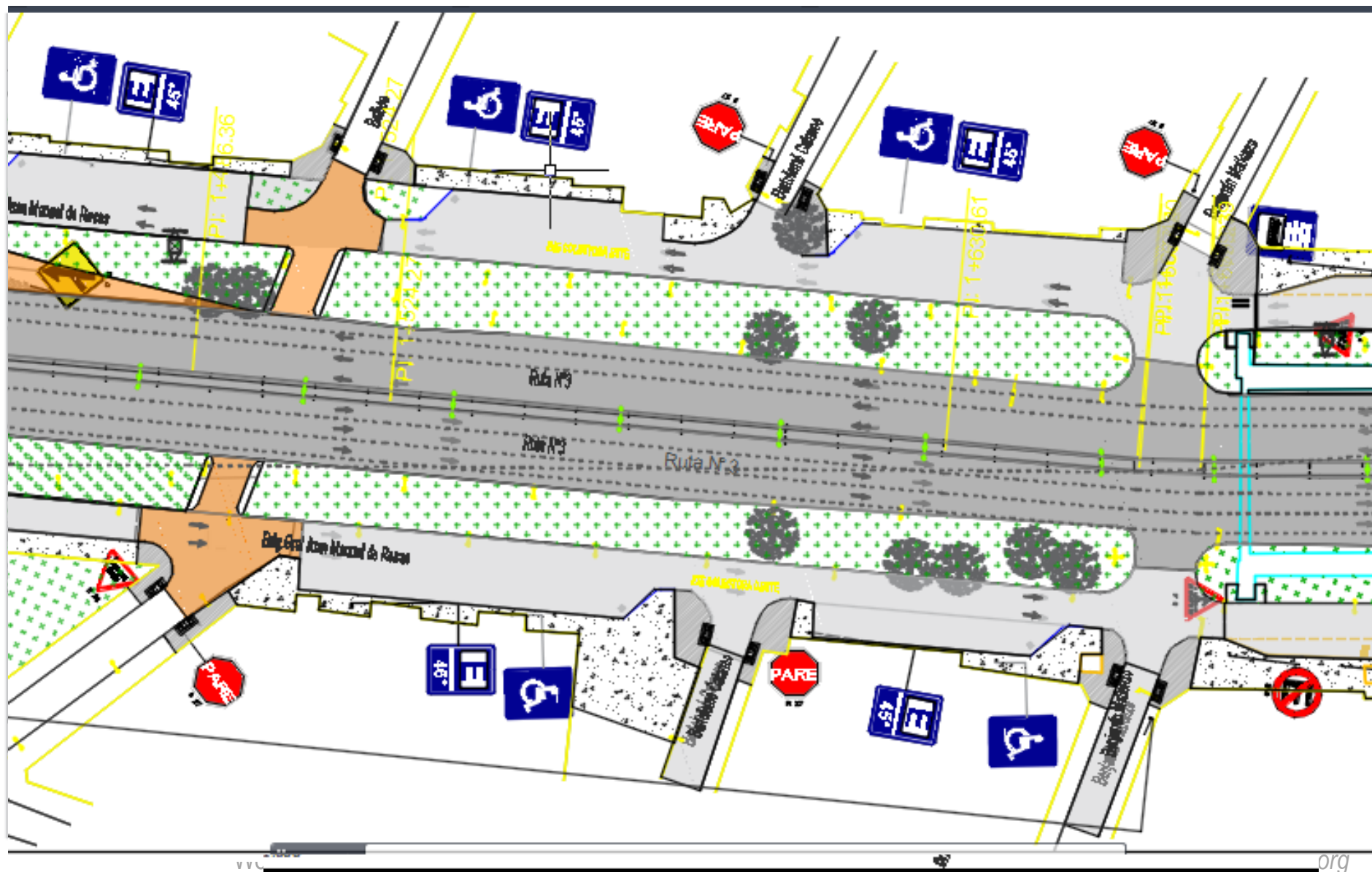
Se generarán obras de **vinculación** y **conexión** a través de pares viales con las aperturas de las siguientes calles:



1. Andalgalá y RN 3, formando par con la Av. Marconi, en Isidro Casanova
2. Infanta Isabel y RN 3, formando par con la calle T.A. Valle, en González Catán
3. Núñez de Balboa y RN 3, formando par con Infanta Isabel. Valle, en González Catán
4. Conde y RN 3, formando par con Barragán/ Barrientos, en González Catán
5. Puerto Argentino y RN 3, formando par con Equiza, en González Catán
6. Simón Pérez y RN 3, formando par con la calle Equiza, en González Catán
7. Mariano Acosta y RN 3, formando par con la calle Sunchales, en González Catán
8. Río Paraná y RN 3, formando par con la calle Comercio, en Virrey del Pino.



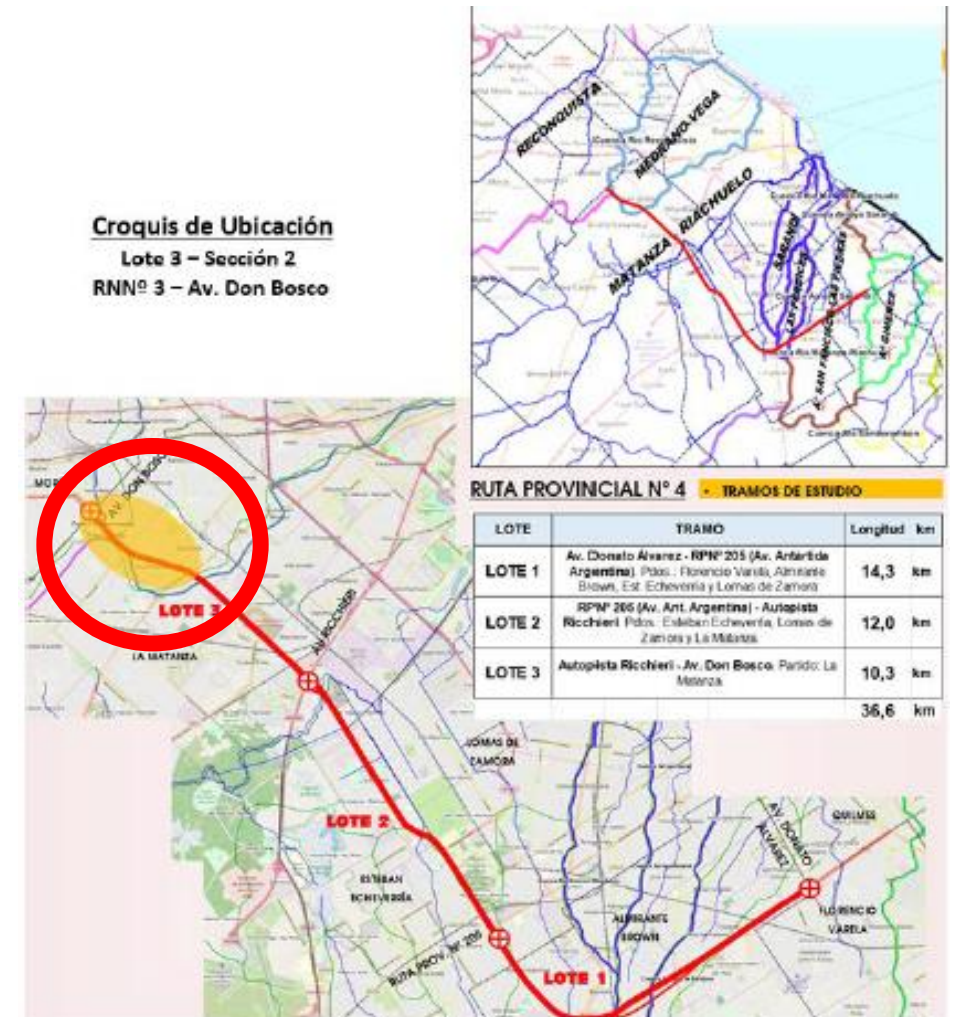
Aperturas de la Ruta Nacional 3



Intervención Integral Ruta Provincial N°4

A efectos de lograr mejoras en la capacidad de la ruta actual, se contempla un sistema de reordenamiento que incluye:

- Implantación de una configuración tipo 2+2 con colectoras de único sentido a ambos lados a lo largo del tramo, que permita reducir fricción entre tránsito pasante y local.
- Introducción de nodos intercambiadores cada 400 m (aproximadamente), que permitan vincular y conectar ambas líneas frentistas, incluyendo giros a la izquierda.
- Coordinación de semáforos de acuerdo al conjunto.
- Implantación de dársenas para transporte público de pasajeros.



Autopista Presidente Perón

La extensión del Camino del Buen Ayre consiste en la construcción de una autopista de 83 km que se convertirá en el tercer anillo de circunvalación del AMBA. Conectará a 12 municipios bonaerenses, entre ellos a La Matanza.

Esto potenciará el desarrollo industrial, comercial y habitacional de la región y beneficiará a más de 12 millones de habitantes de la provincia.

Tendrá dos carriles por sentido de circulación con banquetas externas de 2,50 metros e internas de 1 metro, totalmente pavimentadas.

El tercer tramo, Entre Barrio 20 de Junio y ruta provincial 58: comprende la ejecución de 29 kilómetros de autopista en trazado nuevo, que atraviesa los municipios de La Matanza, Ezeiza y San Vicente. Permitiendo una mejor Circulación intermunicipal en el tercer cordón.



Conclusiones

- Desde el punto de vista territorial y poblacional, el Municipio de La Matanza puede ser considerado como **“la 5° provincia de la Argentina”**.
- Los cambios que se produjeron en el territorio **no siempre fueron acompañados por planes a largo plazo** que incluyeran una racionalización en los usos del suelo y la provisión de infraestructura de transporte que pudiese acompañar la demanda creciente y sostenida de servicios para los traslados de la población y de bienes.

Desafíos

- Entender que la sostenibilidad debe estar apoyada sobre las 4 patas: ***económica-financiera, social, ambiental e institucional*** para que pueda ser realmente MOVILIDAD SOSTENIBLE.
- **Trabajar articuladamente y en conjunto** dentro del propio gobierno local como con el resto de las jurisdicciones intervinientes para lograr que los proyectos se conviertan en obras que realmente mejoren los viajes de las personas y los traslados de mercancías en el municipio.
- **Aprovechar las herramientas tecnológicas** disponibles para la planificación de la movilidad y como herramienta de gestión y de toma de decisiones de políticas de transporte y tránsito.

¡Gracias por su atención!



Ing. Mario E. Peralta
Subsecretaría Gral. De Tránsito
y Transporte de La Matanza
ing.marioeperalta@gmail.com



@PIARC_Roads



World Road
Association PIARC



World Road
Association PIARC



World Road
Association PIARC

www.piarc.org

